

Välkommen!

Vi är glada att se dig som hyresgäst hos oss.

Det är vår förhoppning att du ska trivas i din nya miljö. Vi försöker göra huset och de närmaste omgivningarna så trivsamma som möjligt och hoppas du ska hjälpa oss i detta arbete.

Trivsel har stor betydelse. Trivs men med sin lägenhet och sina grannar tar man också tillvara de möjligheter som den nya miljön ger.

Vi vill med denna broschyr ge några tips och förslag som vi tror underlättar och hjälper dig som boende hos oss.

Hjärtligt välkommen!

Med vänliga hälsningar,
VEGA Fastigheter

Innehållsförteckning

Kontaktuppgifter	3
Ordningsregler	4
Hyror	6
Viktigt att tänka på vid inflyttning samt utflyttning	6
Hemförsäkring	6
Hänsyn till grannarna	7
Allmänna utrymmen	7
Grovsoprum, hushållssopor samt tidningsbehållare	8
Utomhusmiljön	9
Inomhusmiljön	10
Ventilation	11
Om bostadens skötsel	14
Lägenhetsunderhåll	14
Bra att veta om väggar, tak och golv	14
Bra att veta om kök	15
Bra att veta om wc & badrum	16
Entrédörrar	18
Städtips inför flyttning	20
Checklistor	21

Kontakt uppgifter

Besöksadress	Vegagatan 4 172 34 Sundbyberg
Växeln och felanmälan Öppet mellan 7:00 och 16:30 Lunch stängt mellan 11:30 och 12:30	08-29 40 80
Fax	08-29 18 71
E-mail	info@vegamaleri.se
Förvaltare Fredrik Falstad	070-375 34 30
Fastighetsskötare Esa Pirinen	070-212 64 64
Hysesfrågor, byten mm Eva Högberg	08-29 40 80
Ohyra i lägenheten Anticimex	08-19 00 30
Fel på hissen KONE hissar	0771-50 00 00
Com Hem	90-222 kundservice@comhem.com
Akut felanmälan efter kl 16:30:	
. SOS Alarm	08-454 24 24
. Vid krossat glas – Berglunds Glas	08-650 03 00
. Låssmed	08-14 15 16
Brandkår, Ambulans, Polis	112

Ordningsregler

för bostadslägenheter inom VEGA Fastigheter AB

- Spela inte musik eller på annat sätt uppträda så att störningar uppkommer för kringboende.
- Spika eller borra inte i lägenheten mellan klockan 20:00 och 07:00 vardagar respektive kl 10:00 lördagar, söndagar och andra helgdagar.
- Undvika störande vattenspolning i lägenheten, särskilt mellan kl 23:00 och 6:00
- Rök inte i husets allmänna utrymmen.
- Kör inte bil eller andra fordon inom fastigheten så att fara, störning eller annan olägenhet uppkommer. Parkera bil eller annat fordon inom fastigheten på anvisade parkeringsplatser.
- Håll tillsyn över hund, katt eller annat husdjur så att husdjuren inte orsakar störningar, skada eller förorenar lekplatser, trädgårdsytor eller gemensamma utrymmen i fastigheten.
- Mata inte fåglarna från balkong eller fönsterbleck. Fåglar skräpar ner, maten faller till marken och kan locka till sig råttor.
- Se också till att i övrigt de som bor i omgivningen inte utsätts för störningar i boendet och att du iakttar allt som fodras för att bevara sundhet, ordning och gott skick inom fastigheten. Du skall också se till att detta följs av hushållsmedlemmar, gäster eller annan som du inrymt i lägenheten eller som där utför arbete för din räkning.
- Begär tillstånd från hyresvärden innan du installerar tvättmaskin eller diskmaskin. Installationerna skall utföras på fackmässigt sätt. Efter installationen måste du utöva tillsyn och kontroll av maskiner med vattenanslutningar och dylikt. Det är viktigt att du efter varje tillfälle efter användning stänger av vattnet till maskinen.
- Parabolantennor, utomhusantennor, skyltar, markiser eller dylikt får ej sättas upp utan hyresvärdens tillstånd. Monteringsanvisningar samt regler som hyresvärden anger skall följas

- Följ reglerna och anvisningarna för bokning och användning av tvättstuga, sopnedkast, grovsopor och miljöstuga.
- Begär tillstånd från hyresvärden om du vill ändra den fasta inredningen / utrustningen. Ingrepp och förändringar i lägenhetens vatten-, värme eller elsystem får ej göras.
- Det är förbjudet att borra i kakelbeklädda ytor.
- Håll fönsterbänkar, balkonger och altaner fria från snö och is. Lämna inte fönster eller dörrar öppna så att vatten och frysskador kan uppkomma.
- Placera inte blomlådor eller dylikt på utsidan av fönster-, balkonger eller altanräcke.
- Vid grillning utomhus skall hänsyn tas till omgivande grannar. Där utomhusgrill finns skall denna användas.
- Spola inte ner föremål som kan orsaka stopp i fastighetens avlopp.
- Anmäl snarast till hyresvärden om fel eller brister uppstår i lägenheten eller i de gemensamma utrymmena.
Vid förekomst av ohyra och skadeinsekter anmäl detta till Anticimex.
- Efter en felanmälan måste du efter överenskommen tid och dag antingen vara hemma eller lämna nyckeln i nyckelboxen för att Vegas personal skall få tillträde till lägenheten. Om lägenheten inte är tillgänglig på överenskommen tid kommer en utryckningskostnad att debiteras med 400 kronor.
- Om du låser dig ute och du anlitar en låssmed får du själv bekosta detta.
- Placera inte barnvagnar, cyklar, pulkor eller andra föremål i trapphus, entréer, källargångar mm eftersom det utgör hinder för sjuktransporter, brandkår och städare.

Hyror

Använd alltid gällande månads avi så att rätt OCR nummer registreras för rätt månad. I annat fall blir följden att aktuell månad står som obetald vilket medför påminnelse via Intrum Justitia, och en kostnad av ca 150,- + ränta.

Viktigt att tänka på vid inflyttning samt utflyttning

- Teckna el-abonnemang hos Vattenfall (Solna och Sundbyberg) alt Fortum (Vällingby) så att el finns i din nya lägenhet. Vid utflyttning sägs elen upp att gälla den dagen kontraktet på lägenheten upphör. Observera att elbolagen har en månads uppsägningstid.
- Genom att ringa adressändringen på 020-97 98 99 eller anmäla flyttningen på www.adressandringen.se meddelas de flesta centrala myndigheter om att du bytt adress.
- Uppsägning av kontraktet sker 3 månader efter närmast kommande månadsskifte efter anmälan om uppsägningen.
- Under uppsägningen (3 månader) är du skyldig att visa lägenheten för nya hyresgäster.
- Företaget använder Com Hem i sina fastigheter vad gäller Kabelteve och bredband. Vid avflyttning måste Com Hem abonnemanget sägas upp av avflyttande hyresgäst. Nya hyresgästen måste samtidigt teckna nytt abonnemang med Com Hem.

Hemförsäkring

Inbrott, brand eller översvämning kan drabba vem som helst. Du kan tex bli ersättningsskyldig om ditt akvarium eller din tvättmaskin börjar läcka och vatten skadar lägenheten eller grannens egendom. Då är det bra att ha en hemförsäkring. Kontakta ditt försäkringsbolag.

Förvara inte stöldbegärlig egendom i källarutrymmen eller vindskontor. Tänk på att fukt kan uppkomma i källarförråd. Placera därför inte föremål direkt mot golv eller vägg.

Hänsyn till grannarna

För att alla som bor i fastigheten ska trivas måste alla ta hänsyn till varandra. Det är därför viktigt att alla håller sig till ordningsreglerna.

Du kan även tänka på att undvika att gå i hårda skor inomhus. Ljudet från tex träskor kan fortplantas till övriga delar av huset.

Skaka inte heller mattor och andra föremål från balkong eller fönster. Grannen under kanske har sitt fönster öppet.

Allmänna utrymmen

Ett snyggt trapphus är trivsamt för gäster och alla som bor i huset. Låt oss därför hjälpas åt att hålla rent och fräscht i trapphuset.

Trapphusstädning sker varje måndag. Vintertid mellan den 1/11 och 28/2 sker en extra entré städning varje torsdag.

Tänk på att trapphus, hissar och andra gemensamma utrymmen ska vara rökfria. Rökning skall ske utanför entréerna och fimpas i utställda fimpkrukor.

Cyklar, barnvagnar, pulkor och dörmattor är ett hinder för dem som städar. Dessutom är det en stor säkerhetsrisk vid brandutryckning eller sjuktransport. Dessa ställs på anvisad plats.

Det är förbjudet att ställa grovsopor på vindar, i källargångar eller ute vid soptunnorna. Detta är en säkerhetsrisk vid brand. Mopeder och andra bensin föremål får inte stå i källare, vind eller barnvagnsrum då de också är en säkerhetsrisk vid brand.

Cykelrum och barnvagnsrum rensas en gång per år. Hyresvärden aviserar om rensningen. Du märker dina tillhörigheter med namn. Omärkta saker tas bort, sparas i 3 månader och kastas.

Parkeringsplatser i garage städas av hyresgästen. I storgarage högtryckstvättas golvet av hyresvärden en gång om året.

Byte av lägenhetsförråd får ej göras mellan hyresgästerna.

Tvättstugor:

Bokat tid måste tas i anspråk inom en timme. Därefter kan annan utnyttja tvättpasset.

Det är absolut förbjudet att färga kläder i tvättmaskiner eller tvättho.

Ta bort bokningscylindern efter avslutat tvättpass och sätt den på parkering. Har du bokat tvättstugan och vet att du inte skall tvätta flytta klacken till parkeringen!

Städa efter dig! Det innebär att maskinerna skall vara avtorkade, rengör facken, likaså golvet. Ta ett extra tag om du ser att det behövs. Om städmaterial saknas meddelas detta till hyresvärden.

Om du upptäcker fel på någon maskin ringer du och anmäler detta till felanmälan. Sätt sedan upp ett meddelande till dom andar hyresgästerna på den maskinen du har felanmält.

Då tvättmaskiner ständigt går sönder på grund av bh-byglar skall samtliga hyresgäster använda tvättpåse eller handtvätta sin bh:ar. Under tvätt turens alla vändningar och centrifugeringar skaver byglarna lätt sönder tyget på bh:arna och slinker ut och iväg halvägs ut ur maskinen. Där stannar dom! Du som ej följer detta och maskinen går sönder kommer att debiteras för lagning av maskinen.

Grovsopor, hushållssopor samt tidningsbehållare.

Möbler får ej slängas i grovsoprummen då dessa ej är anpassade för detta. Du skall själv transportera dessa till soptipp.

El-föremål får inte slängas i grovsoprummen. Ex på el-föremål är tv, video, data, tvättmaskin, diskmaskin, lampor mm. Man kan säga att det är allt med kontakt, sladd eller kretskort.

Kasta ut granen rätt.

Klipp av grenarna och stoppa ner dem i en sopsäck. Säcken skall ställas i grovsoprummet.

Saknas grovsopprum i din fastighet får du själv transportera dina grovsoppor till närmaste återvinningscentral.

I tidningstunnorna får endast tidningar slängas. Matsopor, pizza kartonger od skall slängas i sophus/sopnedkast.

Skär sönder kartonger så du inte fyller behållaren med luft.

De fastigheter som har sortering av matrester får utdelat 1 st behållare för montering i diskbänksskåp.

Utdelning av påsar för matrester sker varje halvår. I påsarna får endast matrester lämnas. Påsen lämnas sedan i den speciella behållaren vid de övriga sopskåpen.

OBS! Mycket viktigt att endas matrester lämnas i behållaren och hushållssopor lämnas i övriga sopkärl.

Utomhusmiljön

Cyklar får inte låsas fast i trappräcken eller andra utvändiga räcken. Dessa skall fastlåsas på angiven plats.

Parabolantenner, utomhusantenner, skyltar, markiser eller dylikt får ej sättas upp utan hyresvärdens tillstånd.

Information angående snö- och isbekämpning

Vinter innebär snö, kyla och is. Vårt mål är att det ska vara lätt att ta sig fram till entréer, gångvägar och andra ytor som tillhör fastigheten. Stora temperaturväxlingar och kraftiga snöfall som varar en längre tid medför problem. Vid sådana tillfällen ber vi om extra försiktighet och överseende med att det ibland kan ta längre tid innan vi skottar och sandar.

Vissa vägar/ytor vinterunderhålls ej. Dessa är skyltade. När det snöar och /eller då det är risk för halka prioriterar vi arbetsuppgifterna enligt följande:

- 1) Spärra av när det är fara för snöras eller fallande istappar.
- 2) Skotta och sanda framför entréer.
- 3) Skotta och sanda gångvägar till och från bostadshus.
- 4) Skotta och sanda övriga ytor, trappor etc.

Normalt väntar vi till snöfallet avtagit innan vi börjar skotta och sanda. Snöröjning utförs med maskin- och handskottning. Takskottning utförs av anlitad entreprenör.

Du skall själva skotta balkonger, altaner samt hålla fönsterbleck och balkonger rena från istappar.

Utvändiga parkeringsplatser skottas av hyresgästen men ytan till och från parkeringsplatsen skottas av hyresvärden.

Inomhusmiljön

TÄNK PÅ:

- Att vädra ordentligt men snabbt.
- Ge värmen fritt spelrum ! Täck inte elementen.

Du kan spara energi och samtidigt få bättre inomhusklimat i din lägenhet!
Några enkla energisparåtgärder är:

- Att ta en snabb dusch i stället för att bada. Tänk på att inte rikta vattenstrålen direkt mot väggen.
- Att meddela hyresvärden om kranar eller wc-stolar står och droppar.
- Att använda diskho i stället för att skölja disken under rinnande vatten.
- Att stänga av tv:n/videon med strömbrytaren.
- Att byta ut de vanliga glödlamporna mot moderna lågenergilampor.
- Lampor skall vara gjorda för 230 – 240 volt.

Ventilation

Fastigheterna Lyckselev 33-35 Vällingby, Tulegatan 54/Fredsg 20
Sundbyberg

När man duschar eller badar måste köksfläktens reglage sättas på max så att luftcirkulationen ökar.

Vid rengöring av fläkt skall kryddhylla vikas framåt. Dra ur kontakten öppna locket till ventlådan och dammsug noggrant ur fläktnmotorn. Utföres minst 2 ggr per år.

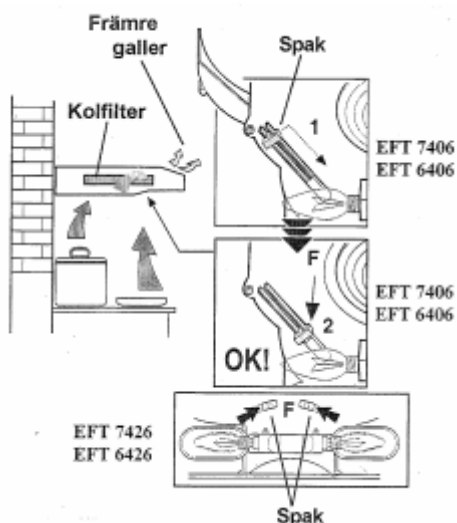
Rengöring av filter. Filterhållaren är placerad under flätkåpan. Borttages genom att dra ner filterpaketet. Rengöring av filter bör utföras 4 ggr per år.

OBS! Fläkten i köket skall alltid vara påsatt i annat fall finns risk för kondens och mögelskador i bostaden.

Fastigheten Fredsg 23/Elieg 2

Rengöring av filter. Filterhållaren är placerad under flätkåpan. Borttages genom att dra ner filterpaketet. Rengöring av filter bör utföras 4 ggr per år.

Övriga Fastigheter med kolfilterfläkt



Beskrivning av Återcirkulation

- Luften filtreras genom ett kolfilter och släpps ut i köket igenom det främre gallret.

Så här används fläkten

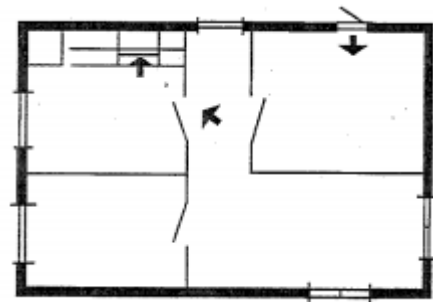
- De bästa resultatet erhålls om man använder en låg hastighet vid normala förhållanden och en hög hastighet när oset är mera koncentrerat.

Slå på fläkten några minuter innan ni börjar laga mat, på detta sättet skapas ett undertryck i köket. Låt fläkten stå på efter avslutad matlagning i ca 15 minuter

eller till dess matoset har försvunnit. Styrknapparna sitter på fläktens frontpanel.

Ventilera på rätt sätt

För att fläkten skall fungera Oklanderligt måste det skapas ett undertryck i köket. Håll därför köksfönstrena stängda när fläkten är igång. Öppna gärna ett fönster i angränsande rum när fläkten används.



Viktigt att veta

Används fläkten samtidigt med t ex en öppen eldstad som tar luften inifrån huset, kan detta orsaka baksug och rök i rummet. Åtgärda genom att öppna ett fönster. Gäller ej då fläkten är försedd med kolfilter.

Skötsel och rengörning

- Gör alltid fläkten strömlös genom att dra ur stickkontakten eller skruva ur säkringen (proppen) innan rengöring.
- Rengör filtret ofta. Fettbeläggningen i filtret och imkanal utgör brandrisk om man t ex skulle glömma att stänga av en spisplatta (eller vid överhettning av annat slag)

Rengöring av kåpan:

Fläktens utsida rengörs med en fuktig tvättduk och rengöringsmedel avsett för rostfritt. Använd inte frätande, repande eller brandfarliga medel vid rengöring.

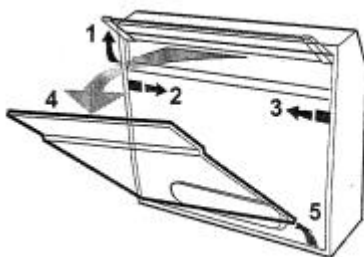
Rengöring av fettfiltren:

Rengöring bör ske var eller varannan månad beroende på användning. Ju renare fettfiltret är, desto bättre kan detta ta upp fett.

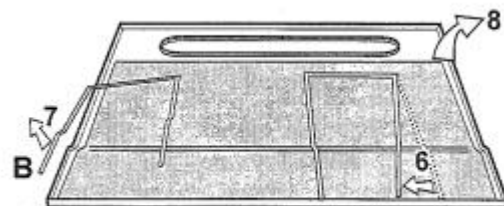
Öppning av galler:

Öppna spärren och fäll ner filterkassen. Hela kassetten kan tas bort genom att dra fram högersidan och haka av den.

Lossa filterhållarna (se B)

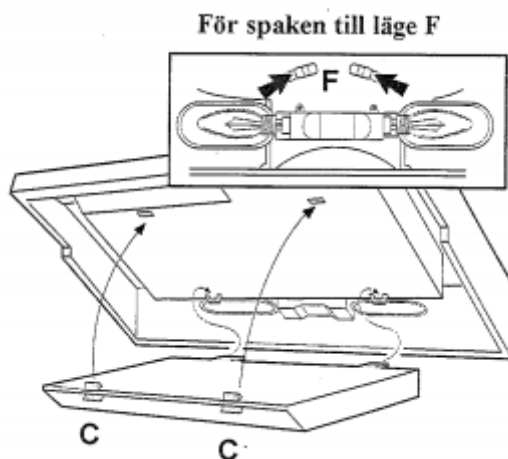


F



Fettfiltret består av aluminiumtrådar, där fettet fångas upp. Filtret rengöres i hett vatten med handdiskmedel eller i diskmaskin. Låt filtret torka innan det sätts tillbaka. OBS! I diskmaskinen kan filtret få en viss missfärgning.

Kolfilter



Installation:

Placera först kolfilter i de bakre fästena. Snäpp sedan fast filtret med hjälp av hakarna C.

Följ instruktioner i motsatt ordning för att avlägsna filtret.

Ange alltid fläktmodell och serienummer i samband med beställningar av nya filter. Denna information anges på märkplåten som sitter inne i enheten.

Kolfiber får absolut inte diskas. Det

skall bytas ut var 6:e - 8:e månad vid normal användning.

Aktiva kolfilter kan beställas från er lokala Electrolux återförsäljare.

Byte av lampa

- Slå ifrån strömmen till spisfläkten.
- Ta bort gallret eller fettfiltret av metall.
- Byt ut den trasiga lampan mot en ny lampa av samma typ.
- Montera tillbaka gallret eller fettfiltret av metall.
- Om belysningen inte fungerar, försäkra dig om att lampan är ordentligt iskruvad innan du vänder dig till VEGA Fastigheter.

• Slarv med rengöring eller utbyte av filtren medför brandrisk. Vi råder dig därför att strikt följa de rekommenderande anvisningarna.

Gäller samtliga fastigheter:

Ventiler placerade i fönster, skafferier eller vägg får under inga förhållanden sättas igen. Igensatta ventiler gör att lägenhetens samt husets ventilation ej fungerar på ett tillfredsställande sätt.

Om bostadens skötsel

De flesta ytskikten i våra lägenheter är tåliga och lättskötta. För de flesta material finns också speciella föreskrifter som bör följas. Saknas skötsel-föreskrifter bör du kontakta fastighetsskötaren för att få råd.

De flesta moderna material går att rengöra med ljummet vatten och lite mildt rengöringsmedel. Tänk på att det blir inte renare för att du överdoserar rengöringsmedlet.

Kostnad för åverkan och onormalt slitage i lägenheten betalas alltid av hyresgästen. Hyresgästen svarar för byte av fönsterglas som skadats inifrån, proppar, glödlampor, lysrör, lampor i spis och kylskåp samt metallfilter och kolfilter i fläktar.

Lägenhetsunderhåll

Målning, tapetsering, slipning av golv, inläggning av linoleummattor samt byte av kyl, frys, spis och fläkt utförs av hyresvärden inom normal underhållsintervall.

Om du önskar att själv utföra några av ovanstående arbeten skall alltid hyresvärden kontaktas före igångsättning av arbetet.

Arbetet ska vara fackmässigt utfört. Du kan bli ersättningsskyldig när du flyttar om arbetet är slarvigt gjort, om du använt felaktigt material eller valt extrem färgsättning.

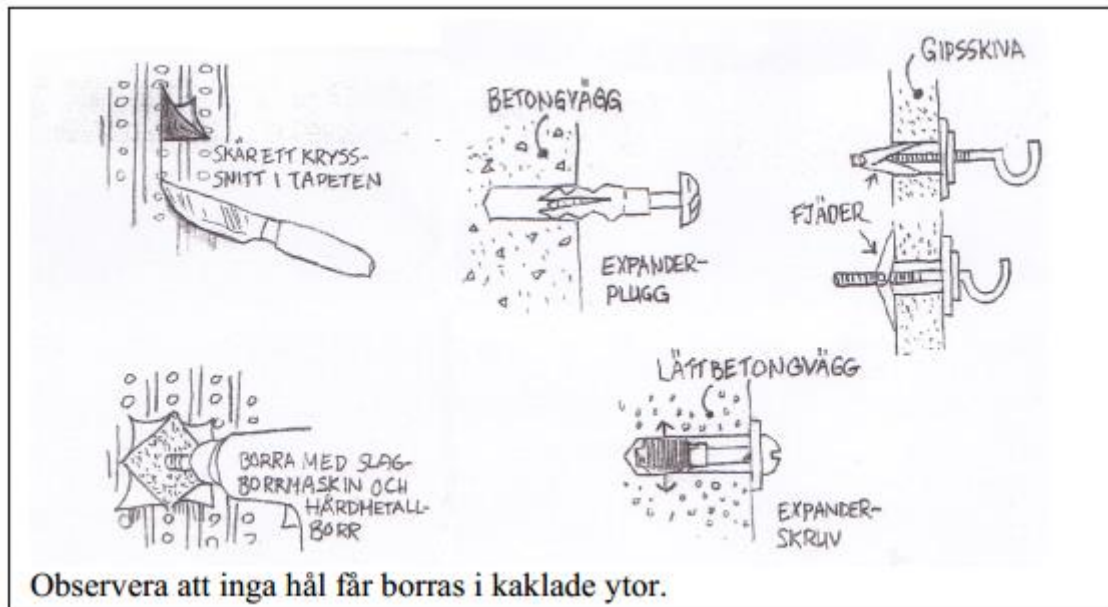
Hyresvärden utför underhållsmålning efter överenskommelse under januari tom mars.

För persienner ansvarar alltid hyresgästen. Detta gäller både för montering och underhåll.

Bra att veta om väggar, tak och golv

Väggarna i din lägenhet kan vara av olika material. Detta bör du ta hänsyn till när du skall sätta upp tex tavlor.

I handeln finns olika typer av krokar som är speciellt anpassade till olika väggmaterial.



Observera att inga hål får borraras i kaklade ytor.

Stickkontaktarna till dina taklampor kanske inte passar i lampputtagen. Du måste då byta kontaktarna.

De flesta tak är svåra att rengöra. Rådgör därför alltid med hyresvärden innan du tvättar taket. Ett jämnt smutsat tak ser ofta bättre ut än ett flammigt efter en misslyckad tvätt!

Ett bra sett att skydda golvet är att sätta glidknappar av filt under benen på möblerna.

Om du ska flytta tunga möbler som du inte orkar bära bör du lägga en matta eller filt under möblen och skjuta den försiktigt till den nya platsen.

Blomkrukor bör inte placeras på golv pga. stor risk för fuktskador.

Bra att veta om kök

Avlopp:

Spola inte ner matrester i avloppet.

Vid stopp ring felanmälan

Kyl & frys:

Regelbunden avfrostning ger en jämn temperatur och spar ström. Dessutom håller varorna längre. Hacka eller bryt inte bort isen, låt den tina.

Fläkt & ventiler:

Om fläkt och ventiler hålls rena minskar nedsmutsning av övriga ytor i köket. Fett i filtret och spiskåpor ökar brand risken. Lösgöra filtret och rengör det enligt anvisning. Vid frågor kontakta fastighetsskötaren.

Spis:

Torka bort fettfläckar från spishäll och ugn så fort som möjligt så att fett inte bränns fast. Torka med en fuktig trasa. För ugnrensning finns effektiva rengöringsmedel att köpa.

Hushållsmaskiner:

Innan du köper frysbox, disk-, tvätt- eller andra större hushållsmaskiner skall du tala med din hyresvärd. Det kan visa sig att fastighetens el- eller avloppssystem inte är dimensionerade för ytterligare installationer. Efter installationen måste du utöva tillsyn och kontroll av maskiner med vattenanslutningar och dyligt. Det är viktigt att du efter varje tillfälle efter användning stänger av vattnet till maskinerna.

Om hyresgästen tar bort en diskmaskin måste avloppet pluggas igen.

Du skall själv byta glödlampor och lysrör i kyl/frys samt spisfläkt.

Anlita alltid en behörig installatör samt meddela Vega om installationen.

Bra att veta om WC & BAD

Håll rent:

I badrummet finns vissa skrymslen som lätt kan glömmas vid vardagsstädningen. Glömmer man dem tillräckligt länge finns risk för mögeltillväxt.

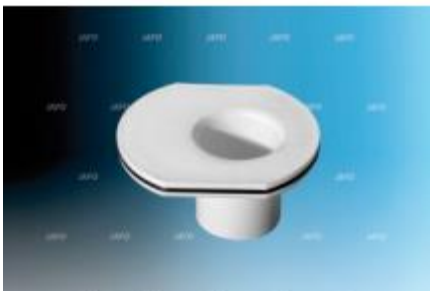
.Kakelavlagringar tas bort med surt rengöringsmedel (pH 2-4). OBS! Fogarna tål ej sura rengöringsmedel. Mätta därför fogarna med vatten innan rengöringsmedlet appliceras.

Rensa golvbrunnen då och då , så avloppen fungerar bättre och badrummet doftar fräschare.

Olika typer av golvbrunnar:



Golvbrunn med handtag
Dra upp brunnen i handtaget och rengör.



Golvbrunn utan handtag
Dra upp brunnen med handen. Rengör.



Golvbrunn endast fastigheten Lyckselevägen 33-35.

Stoppa ner handen under kanten och dra upp.
Rengör.

Ventilationens frånluftsventiler bör också rengöras med jämna mellanrum. Var försiktig så att inställningen på injusterade ventiler inte rubbas.

Vädra ut fukten !

Se till att ventilationsdonet inte är övertäckt eller smutsigt. Lämna gärna badrumsdörren på glänt och vädra korsdrag en stund efter dusch och bad.

Torka bort vattnet !

Använd en gummiskrapa och skrapa ned duschvatten i golvbrunnen. Skaka av duschdraperiet och se till att det hänger luftigt.

Installation av tork- och tvättmaskin

Tvättmaskin och torktumlare måste installeras av behörig fackman och vara anpassad till våtrummet ventilation, vatten och avlopp. Felaktig installation kan orsaka fukt- och mögelskador! Fastighetsskötaren kan ge råd.

Håll koll på varmvattentemperaturen !
Låg temperatur ger dålig komfort och kan dessutom öka risken för bakterier tillväxt. Anmäl problem med vattentemperaturen till felanmälan.

Använder du badkaret eller tvättställ till att tvätta kläder i bör du använda milda tvättmedel och inte låta tvätten ligga i blöt för längre.

Undvik att spola ner föremål i wc och tvättställ som kan orsaka stop i avlopp.

Tänk på att vatten i vattenlåset avdunstar. Se till att någon granne eller anhörig spola vatten i handfat, golvbrunnar, wc-stol och diskho om du är borta en längre tid. Då slipper du dålig lukt i lägenheten.

Det är absolut förbjudet att borra i kakel och kakelfogar. Våtspärren bakom kaklet blir skadat (Är lika med mögel och vattenskador på sikt) Sugproppar med olika hållare för uppsättning på kakel finns att köpa på större byggvaruhus eller Ikea.

Om man har tvättmaskin i badrummet är det viktigt att lägga skydd under fötterna på tvättmaskinen så att golvet inte får rostmärken som etsas fast.

Entrédörrar

För att få ett enhetligt och snyggt trapphus sätter hyresvärden upp namnskyltar till lägenhetsdörrar samt entrétavlor. Ring Vegas felanmälan om du vill göra en ändring eller ha en ”Ingen reklam, Tack!” skylt uppsatt.



INGEN REKLAM, TACK!

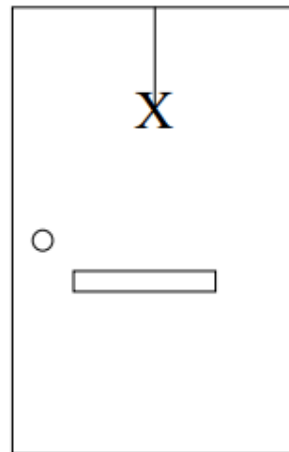
För att undvika åverkan på dörrarna skall dekorationer sättas upp enligt följande.

Säkerhetsdörr / ståldörr:

Tejpa fast kranssnöret på insidan av dörren och häng över kransen på utsidan.



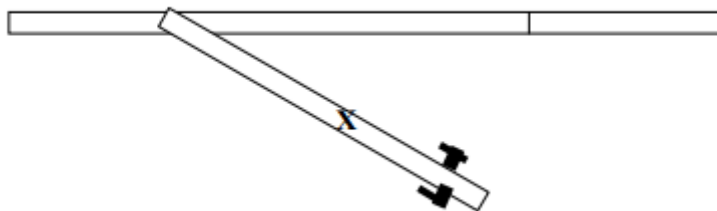
Utsida



Insida

Trädörr.

Fäst ett häftstift på dörrens ovansida eller lika säkerhetsdörrar.





Städtips inför flyttning

Det finns många praktiska bestyr att ta hand om vid en flyttning. Ett av dem är städningen av lägenheten man lämnar.

- **Alla utrustningsdetaljer som hör till lägenheten**
t ex dörrar, hatthyllor och gardinbeslag skall lämnas kvar i lägenheten.
- Lägenheten skall vara väl rengjord och städad.
Glöm inte balkong och förrådsutrymmen.
- Dekaler och kontaktpapper skall tas bort.
- Heltäckande mattor utöver lägenhetens standard skall tas bort.
- Undvik att använda stålull och grön fibersvamp.

Besiktning

För att konstatera lägenhetens skick och att ovanstående åtgärder vidtagits, gör normalt en besiktning när lägenheten är tom.

Om inte annan överenskommelse träffats med värden skall åtgärderna därför ha vidtagits före besiktningen. Skulle du inte fullgöra skyldigheterna före avflyttningen, tvingas värden debitera dig kostnaderna för att ställa lägenheten i ordning.

Checklistor

Det är lätt att glömma bort vissa ytor när man städar. På nästa sida finns hjälpande checklistor. Dessa innebär inte att du kan låta bli detaljer som eventuellt inte finns uppräknade.

Nycklar

Kom ihåg att alla nycklar som tillhör lägenheten skall återlämnas till värden senast klockan tolv avflyttningdagen.
Glöm ej t ex tvättstugans bokensnyckel.

Checklista

Rum

- Fönsterkarmar
- Fönsterglasens samtliga sidor samt snickerier runt
- Fönsterbänkar
- Element
- Eluttag
- Garderober invändigt. Glöm ej hyllorna.
- Garderober utvändigt
- Dörrkarmar
- Dörrar. Glöm ej översidan
- Golvlister
- Golv
- Trösklar

Checklista

Badrum

- Tak
- Väggar
- Golv
- Armatur
- Badrumsskåp
- Ventil
- Spegel
- Badkar
- WC-stol. Glöm ej undersidor och krök.
- Tvättställ. Glöm ej undersidan.
- Dörrar
- Dörrkarmar
- Golvbrunn
- Under och bakom badkar

Checklista

Kök

- Väggar
- Tak
- Golv
- Golvlister
- Dörrkarmar och dörrblad. Glöm ej översidan
- Skåp invändigt. Glöm ej hyllorna.
- Skåpsluckor och lådor
- Kryddhylla
- Kylskåp & frys invändigt. Rengör, frosta av och luftas.
- Kylskåp & frys utvändigt
- Spis invändigt. Glöm ej plåtarna.
- Spis utvändigt. Glöm ej kokplattornas kanter.
- Dra ut spisen och rengör väggar, sidor och golv.
- Spisfläkt. Invändigt och utvändigt.
- Diskbänk
- Skärbänk
- Fönster snickerier
- Fönsterglas på samtliga sidor
- Fönster bänkar
- Element
- Ventiler
- Armaturer. Montera ner och diska lampkupan.
- Eluttag